

MAX ET TRICOLINE

LE CAHIER SVPA DES JEUNES PROTECTEURS DES ANIMAUX

Avec le soutien de la Fondation Jacqueline Petit



CHIENS D'ASSISTANCE

N° 55
AOÛT 2025

ARTICLES

JEUX ET POSTER

RÉSULTATS DU CONCOURS

CHAT PUCÉ = CHAT RETROUVÉ

Chaque année au Refuge, nous recevons de nombreux chats trouvés dans la nature. La plupart de ces félins ont des familles que nous n'arrivons pas à retrouver malgré nos différentes recherches, surtout si les propriétaires ne nous contactent pas pour nous annoncer la disparition de leur ami à quatre pattes. Mais il existe une solution simple et efficace pour que Minou retrouve son foyer plus facilement et rapidement : la puce électronique d'identification. Tu te demandes peut-être ce que c'est... Eh bien, laisse-nous t'en dire un peu plus !

La puce électronique ou marque électronique est un dispositif de la taille d'un grain de riz qui est implanté sous la peau du cou de ton animal par un vétérinaire. Cette implantation est rapide et sans douleur pour le chat ou le chien. Grâce à cette action, un numéro d'identification unique de quinze chiffres lui est attribué. C'est un peu comme sa carte d'identité ! Avec un lecteur particulier, les refuges, la police et les vétérinaires peuvent scanner la puce électronique de l'animal. Ensuite, en indiquant son numéro sur la base de données suisse, ceux-ci trouvent les coordonnées de l'animal qui ont été enregistrées et reliées à son propriétaire.

Depuis plusieurs années déjà, tous les chiens doivent être identifiés par une telle marque. Dernièrement, une proposition de loi a été faite auprès des autorités pour rendre également obligatoire le puçage des chats. Malheureusement pour nos amis félins, cette suggestion n'a pas été retenue et la loi n'a pas été mise en place.

La SVPA et d'autres associations actives dans le domaine animalier recommandent vivement à tous les propriétaires de faire identifier leur chat. Cette action unique, peu onéreuse, permet de faire le lien entre l'animal et son humain. Alors, si tu as chez toi ou dans ton entourage un félin qui aime partir à l'aventure, parle de la puce électronique à un adulte ! Si ce n'est pas encore fait, il pourra prendre rendez-vous avec le vétérinaire pour enregistrer son chat. Comme ça, s'il s'aventure un peu trop loin, il pourra rapidement retrouver la chaleur de son foyer. De belles retrouvailles sont à la clé !

**Pucer
son chat
est fortement
recommandé !**



Mulot sylvestre

Je découvre et je protège

A ne pas confondre avec les souris domestiques, le Mulot sylvestre, de son nom latin *Apodemus sylvaticus*, est une espèce de rongeur fréquente en Suisse. Il s'adapte à différents environnements tels que les bois, les haies et les jardins. Il n'est pas rare qu'il s'introduise dans les habitations à la recherche de nourriture ou d'un abri durant l'hiver. Es-tu prêt à en apprendre davantage sur ce petit coquin très agile ?



Ce rongeur a un pelage dans les tons brun-roux avec le ventre plus clair. Bien que ressemblant à une souris, il se distingue par sa taille plus grande que sa cousine domestique. La longueur de son corps est d'environ 10 centimètres et sa queue mesure presque tout autant. Son poids ne dépasse généralement pas les 30 grammes.

Actif principalement à la nuit tombée, le mulot se déplace facilement et rapidement même jusqu'en haut des arbres. Il n'hésite pas à parcourir de grandes distances à la recherche de nourriture. Il est particulièrement friand de graines, de fruits, de plantes et de petits insectes. Mais s'il peut se servir dans les réserves humaines, il mange aussi avec gourmandise un morceau de fromage ou de pain laissé à l'abandon.

Le mulot a une particularité assez fascinante. Lorsqu'il est attaqué par un prédateur (hibou, renard, etc.), il peut se défaire de sa queue pour lui échapper. Il peut aussi creuser des galeries pour se mettre à l'abri et élever ses petits en toute tranquillité. Les mulots sont solitaires et ne se rencontrent que pour la période des amours. Chaque année, la femelle peut avoir jusqu'à quatre portées de 7 à 10 petits. Ils sont autonomes après 21 jours seulement et peuvent se reproduire dès l'âge de deux mois. Ce cycle très rapide s'explique par le fait que l'espérance de vie du mulot est courte, moins de deux ans en règle générale.

LE SAVAIS-TU ? Le mulot sylvestre est aussi nommé souris sauteuse. Tu peux donc imaginer qu'il se déplace souvent par petits bonds.



RÉSULTATS DU CONCOURS DE DESSINS

Cette année, « Max et Tricoline » se réjouissent d'avoir reçu de très nombreux jolis dessins d'animaux pour leur grand concours annuel. Durant un mois, ils ont été affichés dans le Forum de la SVPA et soumis au vote des visiteurs et des collaborateurs. Même si les résultats ont été serrés, trois œuvres se sont distinguées en recevant le nombre maximum de suffrages. Comme il n'a pas été possible de les départager, les trois gagnants reçoivent chacun le premier prix : une carte journalière pour une croisière sur les trois lacs.

**BRAVO à
Gabriel,
11 ans,
pour son requin
dans les fonds
marins**

**BRAVO à
Salomé,
9 ans,
pour son pogona
aux couleurs
flamboyantes**

**BRAVO à
Artemise,
12 ans,
pour son chat
à l'aquarelle**



« Max et Tricoline » félicitent et remercient tous les enfants pour leur participation. Ils se réjouissent de pouvoir compter sur leurs fidèles lecteurs et lectrices pour continuer cette belle aventure ensemble.



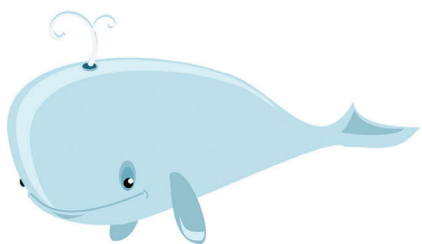
MAX ET TRICOLINE
LE POSTER

LE COIN DES JEUX

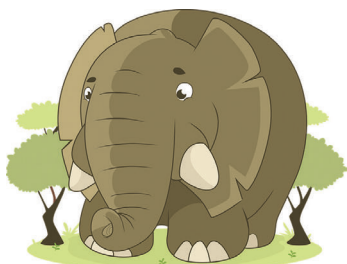
HABITATS DES ANIMAUX

Pour chaque animal, choisis dans la liste ci-dessous le bon habitat dans lequel il vit.

la forêt - la savane - la banquise - l'océan -
la ferme - la montagne



La baleine vit dans...



L'éléphant vit dans...



La marmotte vit à...



Le manchot vit sur...



Le renard vit dans...



La vache vit à...

Le chien est le meilleur ami de l'Homme. Tu as sûrement déjà entendu cette phrase et tu te dis qu'elle est bien vraie. Mais bien plus qu'un simple compagnon de vie, cet animal fidèle et dévoué peut aussi être d'une grande aide pour son propriétaire. Intéressons-nous à ces chiens d'assistance qui facilitent le quotidien de leur humain.

Probablement as-tu déjà entendu parler des chiens guides d'aveugles. C'est le rôle le plus connu des chiens d'assistance. Mais nos amis canins peuvent aussi accompagner des enfants et des adultes souffrant d'autres handicaps : mobilité réduite, problème de motricité ou de langage, maladies diverses (épilepsie, diabète, etc.). Selon les situations, le chien apporte une aide pratique à l'humain comme par exemple ouvrir une porte ou ramasser un objet. Mais il représente aussi un fabuleux soutien émotionnel et aide à créer des liens sociaux pour ces personnes qui se sentent parfois seules.

En règle générale, les labradors et les golden retrievers sont de bons candidats pour la formation de chiens d'assistance. Mais d'autres races peuvent aussi remplir ces rôles particuliers. Après leur naissance et leur sevrage auprès de leur maman, les chiots découvrent le monde, entament une phase de sociabilisation et commencent une éducation de base auprès d'une famille d'accueil. Lorsqu'ils atteignent l'âge d'une année environ, ils sont pris en charge par un centre de formation où des éducateurs spécialisés vont leur apprendre toutes les tâches spécifiques qu'ils devront réaliser pour leur futur propriétaire. C'est à environ deux ans que les chiens d'assistance rejoignent leur nouveau foyer pour participer activement au soutien quotidien de leur nouvel ami humain.



Les chiens peuvent aussi être au service de l'armée, de la police ou des douanes par exemple. Si cela t'intéresse, nous pourrions en apprendre plus sur ces chiens de travail dans une prochaine édition de ton cahier « Max et Tricoline ».

ATELIERS D'AUTOMNE 2025 : COULISSES DU REFUGE, OBSERVATION DES CHIENS ET DES CHATS

Max et Tricoline te proposent de découvrir ou redécouvrir les coulisses du refuge de Sainte-Catherine le temps d'un après-midi. Si tu préfères plutôt en apprendre plus sur les particularités des chiens ou sur le monde secret des chats, des ateliers y sont aussi spécialement dédiés. Intéressé(e) ? Alors inscris-toi vite ! (coche la case à côté de l'atelier de ton choix et note tes coordonnées).

Les ateliers ont lieu au centre SVPA de 13h45 à 16h45 et sont ouverts aux enfants de 8 à 14 ans révolus. Une confirmation est envoyée environ deux semaines avant l'atelier.

« Coulisses du Refuge »

mardi 21 octobre

« Viens observer les chiens »

mercredi 22 octobre

« Viens observer les chats »

jeudi 23 octobre

J'accepte que mon enfant soit pris en photo et que les clichés soient publiés dans le cahier

et/ou sur le site de «Max et Tricoline» : oui non

Nom :

Prénom :

Rue :

NPA et lieu :

Téléphone :

Date de naissance complète :

e-mail :

Signature d'un parent :



LA BELLE HISTOIRE DE KÄGI

Salut, moi c'est Kägi et aujourd'hui j'ai envie de te raconter mon histoire. J'ai franchi la porte du refuge de Sainte-Catherine pour la première fois il y a plus d'une année. Comme j'ai été trouvé dans la rue et que mon propriétaire n'a pas pu me récupérer, je suis devenu le petit chouchou des gardiens du refuge.

Au début, c'était un peu difficile pour moi. Je ne comprenais pas pourquoi j'étais au refuge et certains employés me faisaient un peu peur, surtout quand ils portaient une casquette. Bon, j'ai vite compris qu'ils étaient tous gentils et qu'avec un joli regard doux j'arrivais à obtenir une petite gratouille ou, encore mieux, une friandise.

Les visiteurs et les promeneurs du refuge étaient un peu impressionnés lorsqu'ils me voyaient pour la première fois. C'est vrai que je suis assez grand et que j'aboyais parfois lorsque des personnes passaient devant mon parc. Ce n'était pas pour leur faire peur mais pour attirer leur attention. Je voulais simplement leur dire « Coucou, je suis là ! ». Quand ils apprenaient à me connaître, les promeneurs réguliers comprenaient que j'étais un gros nounours au grand cœur.

Pendant plusieurs mois, j'ai espéré trouver la personne qui voudrait bien m'ouvrir la porte de son foyer et de son cœur. Malheureusement, je n'avais que des faux espoirs car personne n'avait les conditions idéales pour m'accueillir.

Alors que je n'y croyais plus, un petit miracle s'est produit au début de l'été. Une connaissance d'un nouvel employé a bien voulu m'offrir ma chance. Lorsque je suis arrivé chez cette personne, j'ai tout de suite apprécié le petit coin de paradis que j'ai découvert. Désormais, je profite d'une vie paisible aux côtés de mon nouvel humain.



BULLETIN D'INSCRIPTION (ABONNEMENT)

A retourner à « Max et Tricoline », Centre SVPA, Rte de Berne 318, 1000 Lausanne 25

Je ne suis pas encore abonné(e) à **MAX ET TRICOLINE** et souhaite le recevoir *gratuitement* 4 fois par année

NOM :

PRÉNOM :

RUE :

NPA ET LIEU :

TÉLÉPHONE :

DATE DE NAISSANCE COMPLÈTE :

SIGNATURE D'UN PARENT :

E-MAIL D'UN PARENT :

VEUILLEZ
NOTER L'ADRESSE À
LAQUELLE LE CAHIER DOIT
ÊTRE ENVOYÉ AINSI QUE LE
NOM DE LA PERSONNE SUR
LA BOÎTE AUX LETTRES S'IL
EST DIFFÉRENT DE CELUI
DE L'ENFANT